

Iniciativa integral de límites escolares de PGCPS

Resumen del informe de escenarios
preliminares
Primavera 2021

Autores y reconocimientos

Este informe fue elaborado por WXY architecture + urban design, en colaboración con Public Engagement Associates. Además, fue desarrollado en colaboración con las Escuelas Públicas del Condado de Prince George.

Agradecimiento especial

Al equipo de proyecto de PGcps, incluidos Rhianna McCarter, John Wooden, y David Dove

Anterior jefe de personal Christian Rhodes

Anterior director de operaciones Barry Stanton

La Dra. Jennifer Love y el equipo de acceso lingüístico de la Oficina de Interpretación y Traducción

La Comisión de Planificación y Parques de Maryland y la Capital Nacional (M-NCPPC)

Los 75 facilitadores capacitados que dirigieron salas virtuales para grupos pequeños en las Conversaciones Comunitarias

Los 1,157 miembros de la comunidad que participaron en las Conversaciones Comunitarias Virtuales en enero de 2021

El Comité Asesor de Límites (BAC)

Un grupo de trabajo interno formado por líderes de PGcps

Howard Burnett, asesor principal a la directora ejecutiva

Dra. Judith J. White, directora académica

Dra. Helen Coley, directora de Apoyo Escolar y Liderazgo

Mark E. Fossett, superintendente adjunto de Servicios de Apoyo

Michael Herbstman, director de finanzas

Dr. Andrew Zuckerman, director de información y tecnología

Raven Hill, superintendente adjunta de Comunicaciones y Participación Comunitaria

Trinell M. Bowman, superintendente adjunta de Educación Especial

Shawn Matlock, director de Programas de Capital

Rudolph R. Saunders, Jr. director de Transporte

Sam Stefanelli, director de Servicios de Instalaciones

Índice

Descripción general de la iniciativa	4
Informe del resumen ejecutivo	6
Resumen de los escenarios preliminares	13
Descripción general de los escenarios preliminares	13 14
Matriz de resultados de los escenarios preliminares	15
Tabla resumen	16
¿Qué está en el informe completo?	

¿Qué es la Iniciativa Integral de Límites Escolares?

La Iniciativa Integral de Límites Escolares es un esfuerzo para analizar los límites escolares actuales, los patrones de flujo y la ubicación de programas en PGcps. A partir de este análisis y un proceso amplio para incluir los comentarios de la comunidad, la iniciativa desarrollará escenarios para los límites escolares modificados. Estos escenarios procuran abordar los objetivos académicos y financieros más generales del sistema escolar, incluidos nivelar la utilización de las instalaciones a lo largo del condado y llenar las instalaciones escolares nuevas y ampliadas.

La Iniciativa de Límites Escolares se está llevando a cabo por WXY Studio, quien está dirigiendo el equipo consultor, y está colaborado estrechamente con el personal de PGcps y el Comité Asesor de Límites Escolares. El proceso de la Iniciativa de Límites Escolares comenzó en el otoño del 2020 y concluirá a más tardar en febrero del 2022. Los posibles cambios en los límites escolares se harán por fases, a partir del año escolar 2022-2023.

Obtenga más información en: <https://www.pgcps.org/boundary>

En español: <https://www.pgcps.org/es/boundary>

Esta iniciativa:

1

llevará a cabo un análisis completo de los límites escolares, los patrones de flujo escolar y las sedes de los programas;

2

elaborará y refinará tres escenarios preliminares con comentarios de la comunidad y de partes interesadas;

3

culminará con la directora ejecutiva ofreciendo los cambios de límites escolares recomendados a la Junta de Educación del Condado de Prince George para su aprobación.

Calendario del proyecto

Participación en el escenario preliminar

Enero de 2021

Se introdujo la Iniciativa de Límites Escolares y se compartieron datos relacionados con los desafíos del distrito.

Se llevaron a cabo cinco reuniones virtuales para informar al público y entender mejor las prioridades de la comunidad sobre los límites escolares.

Desarrollo del escenario preliminar

Enero - abril de 2021

Se desarrollaron tres escenarios preliminares para los nuevos límites escolares en PGCS.

Estos escenarios se presentan en este informe y se seguirán desarrollando con los comentarios de público durante la participación en el escenario posterior.

Participación en el escenario posterior

Abril - octubre de 2021

Esta fase de participación se centrará en recopilar comentarios del público sobre los tres escenarios preliminares que se presentan en este informe.

Según los comentarios de la comunidad, refinaremos los escenarios preliminares y nos limitaremos a una estrategia para el escenario final.

Desarrollo del escenario final

Octubre de 2021 a febrero de 2022

Durante esta fase, elaboraremos un escenario final, incorporando los comentarios de la comunidad que se recopilaron durante la participación en el escenario posterior y análisis continuo.

Esta fase culminará en el proceso de aprobación, en el cual se presentarán los límites escolares a la directora ejecutiva, quien subsecuentemente los presentará a la Junta de Educación.

Resumen ejecutivo

Descripción general del informe

Muchas escuelas en el sistema de PGCPs están sobrepobladas, mientras que otras, operan en menor capacidad; y se espera que estos desafíos aumenten en los próximos años. Para garantizar que los estudiantes de PGCPs tengan las experiencias educativas de la más alta calidad y para hacer el mejor uso de las instalaciones del distrito, es importante ajustar los límites escolares con el fin de equilibrar las matrículas a lo largo de las escuelas del distrito.

PGCPs ha crecido rápidamente en los últimos años, y se espera que este aumento de matrículas continúe. Desde el 2014, las matrículas aumentaron de 125,000 a 136,000 estudiantes. Se espera que el total de matrículas alcance casi 143.300 para el 2024. Por muchos años, PGCPs ha enfrentado desafíos para equilibrar las matrículas estudiantiles a lo largo y ancho del condado. Algunas escuelas han operado en menor capacidad, mientras que otras, se han sobreutilizado y han tenido más estudiantes matriculados que cupos disponibles.

El distrito tiene planeado 12 proyectos de capacidad que añadirán 9.000 nuevos cupos para el año escolar 2026-2027, con el fin de satisfacer las demandas de la

creciente población estudiantil. Mientras que estos cupos adicionales ayudarán a cumplir con la demanda del crecimiento del distrito, los proyectos de capacidad no bastan para abordar los objetivos del distrito.

En el 2020, el distrito comenzó la Iniciativa Integral de Límites Escolares, la cual se está llevando a cabo por un equipo consultor dirigido por WXY Studio. A partir del análisis original y las percepciones sobre el proceso amplio para incluir los comentarios de la comunidad, la iniciativa desarrollará escenarios para los límites escolares modificados en PGCPs. Estos escenarios procurarán abordar los objetivos académicos y financieros más generales del sistema escolar, incluidos nivelar la utilización de las instalaciones a lo largo del condado y llenar las instalaciones escolares nuevas y ampliadas. La iniciativa también procurará cumplir otros objetivos, como maximizar el número de estudiantes que están aprendiendo en instalaciones de calidad, mantener o mejorar la distancia a la escuela y cambiar el modelo de las escuelas intermedias a 6.º a 8.º grado a lo largo del distrito.

En este informe se presentan las conclusiones de la primera fase del análisis de datos y la participación comunitaria. Luego se presentan tres escenarios preliminares, cada uno de

los cuales ofrece una estrategia para modificar los límites escolares en PGCPs, incluidos mapas preliminares que muestran estas opciones de posibles límites.

Después de la publicación de este informe, habrá una segunda fase de participación del público y afinamiento de los escenarios preliminares. Se desarrollará y se presentará una propuesta final de límites como parte del proceso de aprobación de límites, el cual se espera llevar a cabo en el invierno de 2021-22.

Proceso de participación comunitaria

La participación comunitaria es una parte fundamental de esta iniciativa. Las ideas, prioridades y perspectivas de los padres, los estudiantes y el personal de PGCPs, así como otros miembros de la comunidad, contribuirán a cada aspecto del proceso. La primera fase de la participación comunitaria se llevó a cabo en enero de 2021. Los objetivos eran:

- Informar al público sobre la Iniciativa de Límites Escolares y cómo pueden participar en ella.
- Proporcionar contexto y presentar conceptos que permitirán al público participar de manera significativa en el futuro.
- Comprender las prioridades de los miembros de la comunidad en relación con los límites de la escuela.

Esta fase de participación incluyó el lanzamiento del sitio web del proyecto, un formulario de comentarios por internet,

actividades de proyección selectivas a lo largo del distrito y una serie de cinco reuniones públicas virtuales.

Un total de 1,157 personas participaron en las reuniones públicas—incluidas tres reuniones regionales (norte, central y sur del condado) y dos reuniones de zonas amplias realizadas en español.

Los participantes clasificaron sus prioridades con respecto a los factores clave que se están considerando como parte de esta iniciativa. En todas las reuniones, la prioridad que ocupó el primer lugar más a menudo fue la de instalaciones escolares anticuadas. La siguiente prioridad más altamente calificada fue abordar la sobreutilización, seguido de programas de especialidad.

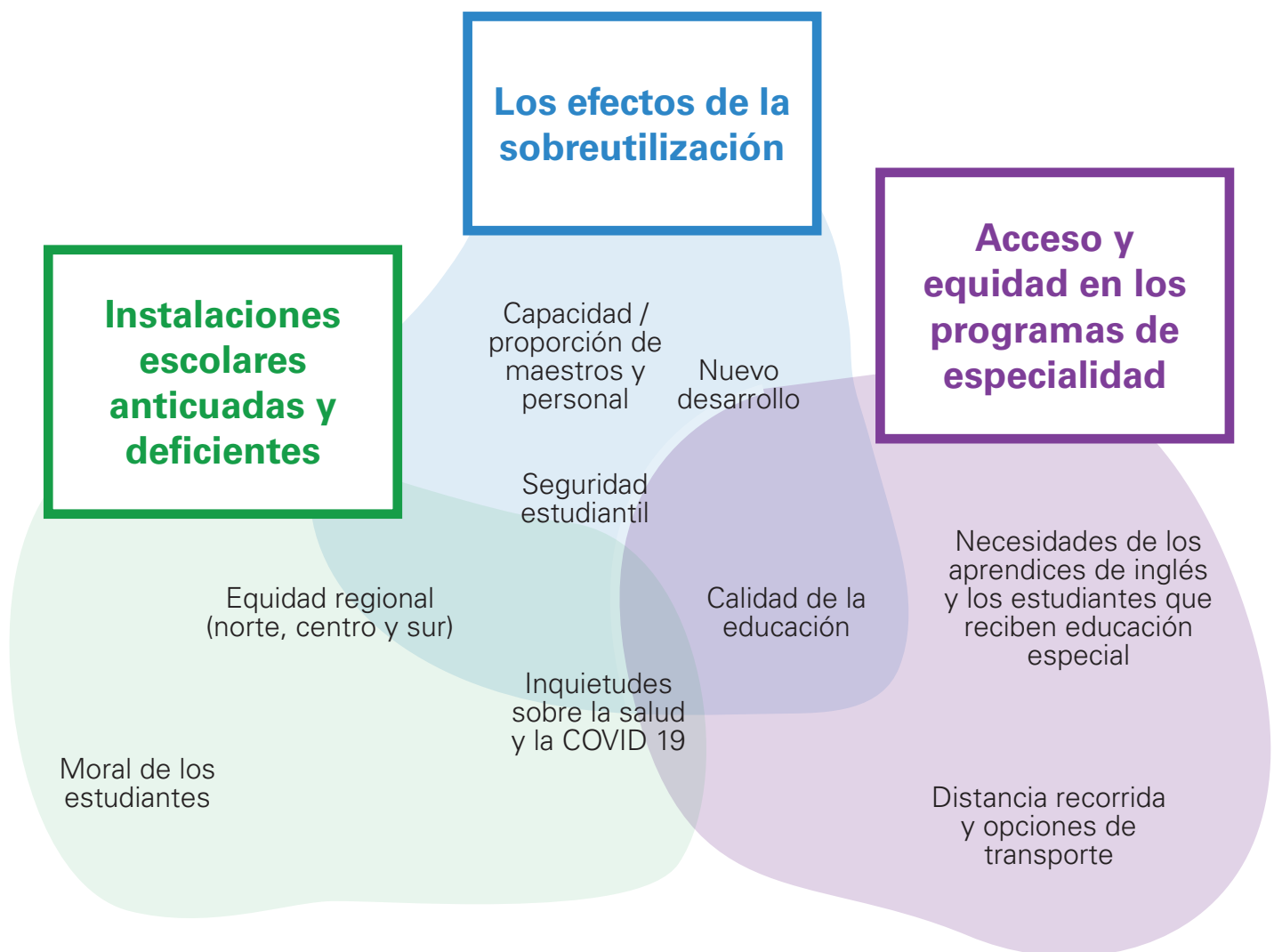
Tres conjuntos de temas clave surgieron como prioridades importantes de los participantes durante las conversaciones facilitadas de grupos pequeños.

- **Tema 1 – Los impactos de la sobreutilización:** las inquietudes sobre la sobreutilización incluyen el deterioro de la calidad académica en los salones de clase y las escuelas superpobladas, las inquietudes sobre la seguridad y las nuevas inquietudes acerca de la salud en vista de la COVID-19. Las inquietudes de los participantes también incluyen el uso de salones de clases móviles y los desafíos que enfrentan los maestros y el personal para gestionar las instalaciones sobreutilizadas.

- **Tema 2 – Las instalaciones escolares anticuadas y deficientes:** los participantes enfatizaron el impacto de las instalaciones escolares anticuadas en la moral de los estudiantes y en su experiencia educacional, así como las inquietudes de salud en vista de la COVID-19.
- **Tema 3 – Acceso a los programas de especialidad y la equidad geográfica:** muchos participantes expresaron su preocupación por las sedes de los programas de especialidad. Otros participantes expresaron frustración

en relación con la dificultad para solicitar admisión o ser aceptados en estos programas. También hubo gran interés en la ampliación de la capacidad de los programas de Educación Especial e Inglés para Hablantes de Otros Idiomas (ESOL, por sus siglas en inglés).

Es importante destacar que esta iniciativa de límites escolares no cambiará los límites de los programas de especialidad —no se añadirá/removerá ningún programa de especialidad—. Sin embargo, los escenarios preliminares de los límites escolares medirán los impactos de los programas de especialidad



existentes.

Los aportes de la participación comunitaria contribuyeron al análisis y a la estrategia para desarrollar los tres escenarios preliminares que se presentan en este informe, incluidos el desarrollo de un escenario preliminar (escenario 3) que se concentra en abordar las inquietudes sobre las condiciones de las instalaciones escolares, y el énfasis en equilibrar la utilización en todos los escenarios preliminares.

Escenarios preliminares

En este informe se presentan tres escenarios preliminares de límites, que se desarrollaron según las prioridades del sistema escolar, las prioridades de la comunidad y los aportes de la Fase 1, la participación comunitaria y el análisis original que el equipo consultor llevó a cabo. Los tres escenarios están diseñados para abordar los factores clave de utilización y capacidad, la distancia a la escuela y las condiciones de las instalaciones, mientras se miden los impactos en la estabilidad de asignación y en los programas de especialidad y servicios. Cada escenario también busca promover las prioridades primarias y secundarias del distrito indicadas en la sección de Metodología a partir de la **página <?>** del informe completo.

Los tres escenarios preliminares son:

Escenario preliminar 1: Abordar los extremos de utilización y minimizar la reclasificación

Entre los tres escenarios, este escenario pone la mayor importancia en minimizar la cantidad de cambio e interrupción

para la asignación de estudiantes. Con el fin de permanecer dentro de un límite de estabilidad de asignación bajo, este escenario se centra en abordar los extremos de utilización en el distrito (ej. escuelas sobreutilizadas o poco utilizadas). Con el fin de permanecer dentro de un límite de estabilidad de asignación bajo, este escenario incluye salones de clase temporales, como parte de la capacidad escolar, en lugar de tratar de minimizar la capacidad temporal.

Escenario preliminar 2: Mejorar la utilización lo más ampliamente posible

Este escenario es el más ambicioso en cuanto a optimizar la utilización a lo largo del distrito. El escenario preliminar 2 tiene el límite más alto para la estabilidad de asignación, es decir se reasigna de zona escolar a más estudiantes con el fin de cumplir estos objetivos. Este escenario también procura reducir los salones de clase temporales tanto como sea posible.

Escenario preliminar 3: Maximizar los estudiantes que asisten a la escuela en instalaciones renovadas

Durante participación comunitaria de la Fase 1, la prioridad más altamente calificada entre los participantes fue la de mejorar las condiciones de las instalaciones escolares. Este escenario procura responder a esta prioridad comunitaria maximizando el número de estudiantes que son asignados a instalaciones más nuevas y de mayor calidad. Mientras que los cambios de límites pueden ser una herramienta escasa para mejorar las condiciones de las instalaciones escolares, este modelo utiliza dos estrategias para optimizar las instalaciones escolares: primero, ofrece la mayor cantidad de consolidaciones escolares, con un énfasis en cerrar las escuelas en las peores condiciones y reasignar de zona escolar a los estudiantes a nuevas instalaciones cercanas. Segundo, reduce el número de salones de clase temporales que se usan en el distrito para mejorar la calidad de los entornos de aprendizaje estudiantil, priorizando solo el preservar los salones de clase temporales en las mejores condiciones.

Resultados de los escenarios preliminares

Los escenarios preliminares muestran que se pueden hacer gran mejoras a la utilización en todo PGCPs, mientras que se permanezca dentro de parámetros razonables para la estabilidad de asignación, y se busquen otros objetivos del distrito. En cada uno de los escenarios preliminares se presentan ventajas y desventajas definidos en su estrategia y sus resultados, Juntos, ofrecen una gama de posibilidades para modificar los límites escolares dentro de PGCPs.

Cada escenario preliminar tiene un límite superior diferente para el porcentaje de estudiantes que son asignados a otras zonas

escolares y esto se refleja en los resultados de la estabilidad de asignación.

- El escenario preliminar 1 reasigna al 11 % de los estudiantes en total a otros límites escolares. El escenario preliminar 3 reasigna al 12 % de los estudiantes a otros límites escolares e incluye la consolidación de muchas más escuelas primarias que el escenario 1. El escenario preliminar 2 reasigna al 14 % de los estudiantes –el porcentaje más alto de estudiantes–.
- En todos los escenarios, los niveles escolares con el más alto grado de reclasificación son las escuelas intermedias y las escuelas de kínder a octavo grado, debido en gran parte al reajuste de grados, lo cual traslada a todos los estudiantes de sexto grado a las escuelas intermedias, así como las tres nuevas escuelas intermedias que abrirán en el distrito.

Los tres escenarios mejoran las tasas de utilización a lo largo del distrito. Las distintas estrategias y metas de cada escenario resultan en distintos resultados con respecto a la utilización.

- El escenario preliminar 2 intenta hacer la mayor cantidad posible de mejoras a la utilización a lo largo y ancho del distrito, lo cual resultaría en el mayor número de escuelas en total dentro de un rango de utilización óptimo del 80 al 95 % y con el menor número de escuelas sobreutilizadas o poco utilizadas. El escenario preliminar 2 es el que más aumenta el número total de escuelas de utilización óptima, de 50 a 73 escuelas.
- Al centrarse en los extremos de utilización, el escenario preliminar 1 reduce el número de escuelas sobreutilizadas y poco utilizadas, de 13 a 5. Este escenario preliminar también es el que más reduce el rango total de tasas de utilización, de 81 puntos porcentuales a 64. Sin embargo, como tiene un límite más bajo de estabilidad de asignación, el número de

escuelas en el rango de utilización ideal del 80 al 95 % se reduce ligeramente de 50 a 48 escuelas.

- Puesto que pone énfasis en consolidar las escuelas más antiguas y poco utilizadas, el escenario preliminar 3 puede aumentar el número de escuelas en el rango de utilización ideal, de 50 a 57. Sin embargo, 11 escuelas permanecen muy sobreutilizadas y subutilizadas (más del doble de la cantidad en cada uno de los otros escenarios). Ahora bien, el escenario preliminar 3 mejora la utilización mientras que elimina todos los salones de clase temporales que se alquilan o que están en condiciones deficientes o aceptables. Esto significa que hay menos capacidad en general, y que la capacidad que permanece es de mayor calidad.

Todos los tres escenarios pueden mantener o mejorar las distancias en total a la escuela para los estudiantes que no caminan. Todos los escenarios resultan en solo una pequeña reducción en la tasa de estudiantes que viven en las zonas de caminar, a pesar del reajuste de grados y las consolidaciones.

- Todos los tres escenarios resultan en límites que mantienen o reducen ligeramente el promedio general de distancia que se viaja a la escuela, con el escenario 1 y reducen las distancias en general a lo máximo, de 2.94 millas a 2.88 millas.
- Los tres escenarios resultan en reducciones ligeras en la distancia recorrida para los estudiantes de escuela superior, y un aumento ligero en la distancia recorrida para los estudiantes de primaria e intermedia. Estos impactos mínimos a la distancia de recorridos sugieren que los cambios de límites, en general, no resultan en recorridos de autobús más largos ni costes relacionados para el distrito, los estudiantes o las familias.
- Debido al reajuste de grado de los estudiantes de sexto grado y la apertura

de nuevas escuelas, la proporción de estudiantes que viven en las zonas de caminar disminuye un poco en los tres escenarios preliminares. En todos los modelos, más del 80 % de este aumento se debe a circunstancias especiales, incluidos el reajuste de grado, la apertura de escuelas y las consolidaciones de escuelas.

Los escenarios preliminares intentan mejorar las condiciones de las instalaciones en PGPCS al reducir el número de salones de clase temporales que se utilizan, enviar más estudiantes a las escuelas del Programa de Inversión de Capitales (CIP, por sus siglas en inglés), ciclos tres y cuatro y cerrar las escuelas más antiguas y poco utilizadas. Cada escenario mejora las condiciones de las instalaciones según las métricas que se usaron, donde el mayor beneficio será la reducción de los salones de clase temporales.

- Todos los tres escenarios reducen el porcentaje de estudiantes que asisten a escuelas del CIP, ciclos del cero al dos (escuelas en las peores condiciones, priorizadas para la renovación o reemplazo) y aumentan el porcentaje de estudiantes que asisten a escuelas de CIP, ciclo tres y cuatro (escuelas en las mejores condiciones, y la prioridad más baja para la renovación). El mayor impacto a lo largo de todos los escenarios fue al nivel intermedio, debido en gran parte a la construcción planificada de nuevas escuelas y las consolidaciones a este nivel. Con su énfasis en las condiciones de instalaciones, el escenario preliminar 3 es el que más reduce el número de estudiantes que asisten a las escuelas en instalaciones de menor calidad (CIP, ciclo 0-2) de 47 % a 44 %.
- El escenario preliminar 3 reduce los salones de clase temporales al mayor grado, reduciendo el número total en uso a 146, muy por debajo de la cantidad actual. Todos los salones de clase temporales restantes en este escenario serán aquellos que están en

condiciones buenas o nuevas.

- El escenario preliminar 3 tiene la mayor cantidad de consolidaciones de escuelas primarias, con nueve escuelas seleccionadas para la consolidación. De acuerdo con las metas de este escenario, se puso más importancia a la antigüedad y a la condición de la escuela, en comparación con los otros escenarios. Al consolidar más escuelas, este escenario resulta en menos instalaciones para gestionar y mejorar en general, lo cual puede permitir que se destinen más recursos para renovar las instalaciones que quedan. Se priorizaron las escuelas con instalaciones más pequeñas para las consolidaciones escolares en este y otros escenarios con el fin de permitir el uso más eficiente de recursos para mejorar y mantener las escuelas.
- Al centrarse en reducir la utilización en las escuelas más sobreutilizadas, el escenario preliminar 1 también reduce los salones de clase temporales considerablemente (de 403 a 202). Este gráfico incluye los salones de clase temporales en una serie de condiciones (incluyendo en malas condiciones y los que son alquilados).



Escenarios preliminares

1

Escenario preliminar 1

Abordar los extremos de utilización y minimizar la reclasificación

Abordar los casos más urgentes de sobreutilización y poco utilizadas.

Crear estabilización en las asignaciones y minimizar la interrupción al reestructurar la menor cantidad de estudiantes posible.

2

Escenario preliminar 2

Mejorar la utilización lo más ampliamente posible

Perfeccionar la utilización lo más ampliamente posible

Reducir el número de salones de clase temporales en uso, en particular aquellos en malas condiciones.

Consolidar las escuelas primarias, según sea necesario, priorizando las consolidaciones que equilibran la utilización.

3

Escenario preliminar 3

Maximizar los estudiantes que asisten a la escuela en instalaciones renovadas

Garantizar que la mayor cantidad posible de estudiantes asistan a las instalaciones más nuevas o más actualizadas.

Eliminar la necesidad de todos los salones de clase temporales, excepto los que estén en buenas condiciones.

Dirigir a los estudiantes y los recursos a las nuevas instalaciones al consolidar a las escuelas poco utilizadas y priorizar a las escuelas cuyas condiciones tienen los índices más bajos.

Comparar los escenarios preliminares

Las tablas en las siguientes páginas brindan una perspectiva general de los tres escenarios preliminares. Estos nos permiten comparar los impactos de los diferentes escenarios preliminares, y compararlo con las condiciones actuales del sistema escolar.

Las tablas comparten los resultados de un conjunto de parámetros clave, agrupado por cuatro factores fundamentales: utilización, estabilidad de la asignación, distancia hacia la escuela y condiciones de las instalaciones. Cada uno presenta los datos para el sistema escolar de la actualidad, seguido por los escenarios preliminares del uno al tres.

Para más información sobre cómo se desarrollaron los escenarios preliminares, y sobre los aspectos clave que se están midiendo, por favor consulte el informe de los escenarios preliminares.

Matriz de resultados de los escenarios preliminares

Escenario	Utilización	Estabilidad de la asignación	Distancia a la escuela	Condiciones de la instalación
Actual	<ul style="list-style-type: none"> 50 escuelas en el rango de utilización meta 13 escuelas muy sobreutilizadas o poco utilizadas 	No hay cambio en la asignación	Distancia promedio a la escuela: 2.94 millas	<ul style="list-style-type: none"> Se necesitan 397 salones temporales 53 % de los estudiantes en el ciclo tres y cuatro del Programa de Inversión de Capital (CIP)
1	<p>+ Moderadamente mejor</p> <ul style="list-style-type: none"> 48 escuelas en el rango de utilización meta del 80 al 95 % 5 escuelas muy sobreutilizadas o poco utilizadas 	<p>↔ Cambio moderado</p> <ul style="list-style-type: none"> 11 % de los estudiantes reasignados a una nueva zona escolar 2 escuelas primarias consolidadas 	<p>● Cambio mínimo</p> Distancia promedio a la escuela: 2.88 millas	<p>+ Moderadamente mejor</p> <ul style="list-style-type: none"> Se necesitan 202 salones temporales 56 % de los estudiantes en el ciclo 3 y 4 del Programa de CIP
2	<p>★ Considerablemente mejor</p> <ul style="list-style-type: none"> 73 escuelas en el rango de utilización meta del 80 al 95 % 4 escuelas muy sobreutilizadas o poco utilizadas 	<p>— Cambio considerable</p> <ul style="list-style-type: none"> 14 % de los estudiantes reasignados a una nueva zona escolar 6 escuelas primarias consolidadas 	<p>● Cambio mínimo</p> Distancia promedio a la escuela: 2.94 millas	<p>★ Moderadamente mejor</p> <ul style="list-style-type: none"> Se necesitan 252 salones de clases temporales (solo nuevos, buenos y en buen estado) 55 % de los estudiantes en el ciclo 3 y 4 del Programa de CIP
3	<p>+ Moderadamente mejor</p> <ul style="list-style-type: none"> 57 escuelas en el rango de utilización meta del 80 al 95 % 11 escuelas muy sobreutilizadas o poco utilizadas 	<p>↔ Cambio moderado</p> <ul style="list-style-type: none"> 12 % de los estudiantes reasignados a una nueva zona escolar 9 escuelas primarias consolidadas 	<p>● Cambio mínimo</p> Distancia promedio a la escuela: 2.93 millas	<p>★ Considerablemente mejor</p> <ul style="list-style-type: none"> Se necesitan 146 salones de clases temporales (solo nuevos y en buen estado) 56 % de los estudiantes en el ciclo 3 y 4 del Programa de CIP

Tabla del resumen

Utilización Actual Escenario 1 Escenario 2 Escenario 3

Utilización, con salones de clases temporales*

Rango de utilización de escuelas

en el 80 al 95 %	50 (30%)	48 (29 %)	73 (45 %)	57 (36 %)
Utilización máxima (general)	126 %	119 %	120 %	129 %
Utilización mínima (general)	45 %	55 %	49 %	48 %

Estabilidad de asignación

	Porcentaje	Porcentaje	Porcentaje
Total de estudiantes reasignados	11 %	14 %	12 %
Estudiantes de la escuela primaria reasignados***	10 %	14 %	11 %
Estudiantes de la escuela intermedia reasignados***	17 %	20 %	19 %
Estudiantes de la escuela superior reasignados ***	7 %	9 %	7 %

Distancia hacia la escuela**

	Actual	Escenario 1	Escenario 2	Escenario 3
Distancia promedio hacia la escuela (millas)	2.94	2.88	2.94	2.93
Estudiantes en la escuela superior (millas)	1.88	1.91	1.96	2.03
Estudiantes en la escuela intermedia (millas)	2.98	3.03	3.13	3.09
Estudiantes en la escuela superior (millas)	4.19	3.97	4.02	3.99
Estudiantes que caminan a la escuela	36 %	35 %	34 %	34 %

Condiciones de las instalaciones

	Actual	Escenario 1	Escenario 2	Escenario 3
% de los estudiantes en el ciclo 0-2 del CIP****	47 %	45 %	46 %	44 %
% de los estudiantes en el ciclo 3-4 del CIP****	53 %	56 %	55 %	56 %
Salones temporales que se necesitan	397	202	252	146
Consolidaciones de escuelas		3	7	10

Adelphi ES, Potomac Landing ES, Escuela Intermedia Isaac J Gourdine

Adelphi ES, Potomac Landing ES, Baden ES, Escuela Primaria Concord, Pointer Ridge ES, Rose Valley ES, Escuela Intermedia Isaac J Gourdine

Adelphi ES, Potomac Landing ES, Bradbury Heights ES, Francis T. Evans ES, J. Frank Dent ES, Mattaponi ES, Pointer Ridge ES, Rose Valley ES, Woodmore ES, Escuela Intermedia Isaac J Gourdine

*Ver página 115 del informe de los escenarios preliminares para consultar los datos de utilización y discusión sobre la capacidad establecida por el estado (SRC).

** Distancias para los estudiantes de educación integral que viven fuera de la zona para los estudiantes que caminan.

*** Las reasignaciones excluyen a los grados en el último nivel del año escolar: 5.º, 8.º y 12.º grado.

**** Las escuelas en el ciclo 0-2 en el Programa de Inversión de Capital (CIP) se priorizan altamente para la renovación o el reemplazo. Las escuelas en el ciclo 3-4 en el CIP son las escuelas más nuevas en las que las condiciones de las instalaciones están mejor valoradas.

¿Qué está en el informe completo?

¿Para quién es el informe completo?

El informe de los escenarios preliminares de límites escolares está escrito para todos los miembros de la comunidad de PGCPs: estudiantes, padres y tutores, abuelos, maestros, directores, miembros del personal, residentes locales... ¡en otras palabras, este informe es para usted!

Cómo leer el informe

El informe está dividido en seis secciones:

Introducción: brinda una perspectiva general del proceso de la iniciativa de límites escolares y sus metas, también incluye una explicación de los conceptos clave (en las siguientes páginas) que definen algunos términos que usted verá que se utilizan a lo largo del informe.

Proceso de participación: describe el proceso de participación comunitaria de la fase 1, temas clave y resultados de esta participación, y cómo este proceso informó al desarrollo de los escenarios preliminares de los límites escolares que se muestran en este informe.

Análisis de datos: comparte el contexto sobre el sistema escolar, enfocándose en las condiciones del pasado, presente y futuro de los límites escolares y las instalaciones en PGCPs. Esto incluye un análisis de datos compartido en las conversaciones comunitarias en enero del 2021.

Metodología: señala cómo se desarrollaron los tres escenarios de los límites escolares que

encontrará en este informe.

Escenarios preliminares de los límites

escolares: comparte tres escenarios preliminares de los límites escolares, desarrollados a través de la participación, el análisis de datos y los modelos.

Apéndice: incluye material adicional para aquellos que quieren indagar más, incluye tablas con datos, mapas y un glosario de términos.

Objetivos del informe

1 Resumir el proceso de la iniciativa integral de límites escolares y el análisis hasta ahora.

2 Explicar la metodología usada para desarrollar los escenarios preliminares.

3 Presentar tres escenarios preliminares, incluida una discusión de las ventajas y desventajas de cada uno.

